

# Etat des Risques et Pollutions

En application des articles L125-5 à 7 et R125-26 du code de l'environnement.



Référence : Villeurbanne-Zola-314-~~XXXX~~-Erp  
 Mode EDITION\*\*\*  
 Réalisé par Marc FINET  
 Pour le compte de Direct Expertise

Date de réalisation : 14 février 2023 (Valable 6 mois)  
 Selon les informations mises à disposition par arrêté préfectoral :  
 N° 69-2019-01-28-001 du 28 janvier 2019.

## REFERENCES DU BIEN

Adresse du bien  
 314 Cr Emile Zola  
 69100 Villeurbanne

Référence(s) cadastrale(s):  
**BS0142**

ERP établi selon les parcelles localisées au cadastre.

Vendeur



## SYNTHESES

A ce jour, la commune est soumise à l'obligation d'Information Acquéreur Locataire (IAL). Une déclaration de sinistre indemnisé est nécessaire.

Etat des Risques et Pollutions (ERP)						
Votre commune				Votre immeuble		
Type	Nature du risque	Etat de la procédure	Date	Concerné	Travaux	Réf.
PPRn	Inondation	approuvé	02/03/2009	non	non	p.3
(1) SIS	Pollution des sols	approuvé	24/06/2022	non	-	p.4
Zonage de sismicité : 2 - Faible (2)				oui	-	-
Zonage du potentiel radon : 1 - Faible (3)				non	-	-
Commune non concernée par la démarche d'étude du risque lié au recul du trait de côte.						

Etat des risques approfondi (Attestation Argiles / ENSA / ERPS)	Concerné	Détails
Zonage du retrait-gonflement des argiles	Non	Aléa Faible
Plan d'Exposition au Bruit (4)	Non	-
Basias, Basol, Icpé	Oui	83 sites* à - de 500 mètres

\*ce chiffre ne comprend pas les sites non localisés de la commune.

(1) Secteur d'Information sur les Sols.

(2) Zonage sismique de la France d'après l'annexe des articles R563-1 à 8 du Code de l'Environnement modifiés par les Décrets n°2010-1254 et n°2010-1255 du 22 octobre 2010 ainsi que par l'Arrêté du 22 octobre 2010 (nouvelles règles de construction parasismique - EUROCODE 8).

(3) Situation de l'immeuble au regard des zones à potentiel radon du territoire français définies à l'article R. 1333-29 du code de la santé publique modifié par le Décret n°2018-434 du 4 juin 2018, délimitées par l'Arrêté interministériel du 27 juin 2018.

(4) Information cartographique consultable en mairie et en ligne à l'adresse suivante : <https://www.geoportail.gouv.fr/donnees/plan-dexposition-au-bruit-peb>







**Attention, les informations contenues dans le second tableau de synthèse ci-dessus sont données à titre informatif. Pour plus de détails vous pouvez commander un Etat des risques approfondi.**

\*\*\* En mode EDITION, l'utilisateur est responsable de la localisation et de la détermination de l'exposition aux risques.

L'édition et la diffusion de ce document implique l'acceptation des Conditions Générales de Vente, disponibles sur le site Internet Preventimmo. □

Copyright 2007-2017 Kinaxia. Tous droits réservés. Les noms et marques commerciaux appartiennent à leurs propriétaires respectifs. □

Attention, les informations contenues dans ce tableau de synthèse sont données à titre informatif et ne sont pas détaillées dans ce document.

Etat des risques complémentaires (Géorisques)			
Risques		Concerné	Détails
 <b>Inondation</b>	TRI : Territoire à Risque important d'Inondation	<b>Oui</b>	<i>Présence d'un TRI sur la commune sans plus d'informations sur l'exposition du bien.</i>
	AZI : Atlas des Zones Inondables	<b>Oui</b>	<i>Présence d'un AZI sur la commune sans plus d'informations sur l'exposition du bien.</i>
	PAPI : Programmes d'actions de Prévention des Inondations	<b>Non</b>	-
	Remontées de nappes	<b>Oui</b>	<i>Zones potentiellement sujettes aux inondations de cave, fiabilité MOYENNE (dans un rayon de 500 mètres).</i>
 <b>Installation nucléaire</b>		<b>Non</b>	-
 <b>Mouvement de terrain</b>		<b>Non</b>	-
 <b>Pollution des sols, des eaux ou de l'air</b>	BASOL : Sites pollués ou potentiellement pollués	<b>Non</b>	-
	BASIAS : Sites industriels et activités de service	<b>Oui</b>	<i>Le bien se situe dans un rayon de 500 mètres d'un ou plusieurs sites identifiés.</i>
	ICPE : Installations industrielles	<b>Oui</b>	<i>Le bien se situe dans un rayon de 1000 mètres d'une ou plusieurs installations identifiées.</i>
 <b>Cavités souterraines</b>		<b>Non</b>	-
 <b>Canalisation TMD</b>		<b>Oui</b>	<i>Le bien se situe dans une zone tampon de 1000 mètres autour d'une canalisation.</i>

Source des données : <https://www.georisques.gouv.fr/>

\*\*\* En mode EDITION, l'utilisateur est responsable de la localisation et de la détermination de l'exposition aux risques.

L'édition et la diffusion de ce document implique l'acceptation des Conditions Générales de Vente, disponibles sur le site Internet Preventimmo.

Copyright 2007-2017 Kinaxia. Tous droits réservés. Les noms et marques commerciaux appartiennent à leurs propriétaires respectifs.

KINAXIA - SAS au capital de 165.004,56 euros - Siège social 80 Route des Lucioles - Espaces de Sophia, bâtiment C - 06560 Sophia Antipolis - SIREN : 514 061 738 - RCS GRASSE

## SOMMAIRE

Synthèses.....	1
Imprimé officiel.....	5
Localisation sur cartographie des risques.....	6
Procédures ne concernant pas l'immeuble.....	7
Déclaration de sinistres indemnisés.....	8
Prescriptions de travaux, Documents de référence, Conclusions.....	9
Annexes.....	10

## Etat des Risques et Pollutions

aléas naturels, miniers ou technologiques, sismicité, potentiel radon et pollution des sols

en application des articles L.125-5 à 7, R.125-26, R.563-4 et D.563-8-1 du Code de l'environnement et de l'article L.174-5 du nouveau Code minier

**1. Cet état, relatif aux obligations, interdictions, servitudes et prescriptions définies vis-à-vis des risques naturels, miniers ou technologiques concernant l'immeuble, est établi sur la base des informations mises à disposition par arrêté préfectoral**

n° **69-2019-01-28-001** du **28/01/2019**

**Situation du bien immobilier (bâti ou non bâti)**

**Document réalisé le : 14/02/2023**

### 2. Adresse

Parcelle(s) : BS0142

314 Cr Emile Zola 69100 Villeurbanne

### 3. Situation de l'immeuble au regard de plans de prévention des risques naturels [PPRn]

L'immeuble est situé dans le périmètre d'un PPRn

**prescrit** oui  non

L'immeuble est situé dans le périmètre d'un PPRn

**appliqué par anticipation** oui  non

L'immeuble est situé dans le périmètre d'un PPRn

**approuvé** oui  non

Les risques naturels pris en compte sont liés à :

(les risques grisés ne font pas l'objet d'une procédure PPR sur la commune)

**Inondation**  Crue torrentielle  Remontée de nappe  Submersion marine  Avalanche   
 Mouvement de terrain  Mvt terrain-Sécheresse  Séisme  Cyclone  Eruption volcanique   
 Feu de forêt  autre

L'immeuble est concerné par des prescriptions de travaux dans le règlement du ou des PPRn

oui  non

si oui, les travaux prescrits par le règlement du PPR naturel ont été réalisés

oui  non

### 4. Situation de l'immeuble au regard de plans de prévention des risques miniers [PPRm]

L'immeuble est situé dans le périmètre d'un PPRm

**prescrit** oui  non

L'immeuble est situé dans le périmètre d'un PPRm

**appliqué par anticipation** oui  non

L'immeuble est situé dans le périmètre d'un PPRm

**approuvé** oui  non

Les risques miniers pris en compte sont liés à :

(les risques grisés ne font pas l'objet d'une procédure PPR sur la commune)

Risque miniers  Affaissement  Effondrement  Tassement  Emission de gaz   
 Pollution des sols  Pollution des eaux  autre

L'immeuble est concerné par des prescriptions de travaux dans le règlement du ou des PPRm

oui  non

si oui, les travaux prescrits par le règlement du PPR miniers ont été réalisés

oui  non

### 5. Situation de l'immeuble au regard de plans de prévention des risques technologiques [PPRt]

L'immeuble est situé dans le périmètre d'un PPRt

**approuvé** oui  non

L'immeuble est situé dans le périmètre d'un PPRt

**prescrit** oui  non

Les risques technologiques pris en compte sont liés à :

(les risques grisés ne font pas l'objet d'une procédure PPR sur la commune)

Risque Industriel  Effet thermique  Effet de surpression  Effet toxique  Projection

L'immeuble est situé en secteur d'expropriation ou de délaissement

oui  non

L'immeuble est situé en zone de prescription

oui  non

Si la transaction concerne un logement, les travaux prescrits ont été réalisés

oui  non

Si la transaction ne concerne pas un logement, l'information sur le type de risques auxquels l'immeuble est exposé ainsi que leur gravité, probabilité et cinétique, est jointe à l'acte de vente ou au contrat de location

oui  non

### 6. Situation de l'immeuble au regard du zonage réglementaire pour la prise en compte de la sismicité

en application des articles R.563-4 et D.563-8-1 du code de l'environnement modifiés par l'Arrêté et les Décrets n°2010-1254 / 2010-1255 du 22 octobre 2010.

L'immeuble est situé dans une commune de sismicité :

Forte zone 5  Moyenne zone 4  Modérée zone 3  **Faible zone 2**  Très faible zone 1

### 7. Situation de l'immeuble au regard du zonage réglementaire pour la prise en compte du potentiel radon

en application des articles R125-23 du code de l'environnement et R1333-29 du code de la santé publique, modifiés par le Décret n°2018-434 du 4 juin 2018

L'immeuble se situe dans une Zone à Potentiel Radon :

Significatif zone 3  Faible avec facteur de transfert zone 2  **Faible zone 1**

### 8. Information relative aux sinistres indemnisés par l'assurance suite à une catastrophe naturelle

L'information est mentionnée dans l'acte authentique constatant la réalisation de la vente

oui  non

### 9. Situation de l'immeuble au regard de la pollution des sols

L'immeuble est situé dans un Secteur d'Information sur les Sols (SIS)

oui  non

Selon les informations mises à disposition par l'arrêté préfectoral DDP-PP-DREAL-2022-166 du 24/06/2022 portant création des SIS dans le département

### Parties concernées

**Vendeur**

[REDACTED] à [REDACTED] le [REDACTED]

**Acquéreur**

[REDACTED] à [REDACTED] le [REDACTED]

Attention ! S'ils n'impliquent pas d'obligation ou d'interdiction réglementaire particulière, les aléas connus ou prévisibles qui peuvent être signalés dans les divers documents d'information préventive et concerner le bien immobilier, ne sont pas mentionnés par cet état.

## Inondation

PPRn Inondation, approuvé le 02/03/2009

## Non concerné\*

\* L'immeuble n'est pas situé dans le périmètre d'une zone à risques



\*\*\* En mode EDITION, l'utilisateur est responsable de la localisation et de la détermination de l'exposition aux risques.

## Cartographies ne concernant pas l'immeuble

*Au regard de sa position géographique, l'immeuble n'est pas concerné par :*

Le SIS Pollution des sols, approuvé le 24/06/2022



\*\*\* En mode EDITION, l'utilisateur est responsable de la localisation et de la détermination de l'exposition aux risques.

L'édition et la diffusion de ce document implique l'acceptation des Conditions Générales de Vente, disponibles sur le site Internet Preventimmo. □  
Copyright 2007-2017 Kinaxia. Tous droits réservés. Les noms et marques commerciaux appartiennent à leurs propriétaires respectifs. □

## Déclaration de sinistres indemnisés

en application des articles L 125-5 et R125-26 du Code de l'environnement

Si, à votre connaissance, l'immeuble a fait l'objet d'une indemnisation suite à des dommages consécutifs à des événements ayant eu pour conséquence la publication d'un arrêté de catastrophe naturelle, cochez ci-dessous la case correspondante dans la colonne "Indemnisé".

### Arrêtés CATNAT sur la commune

Risque	Début	Fin	JO	Indemnisé
Par une crue (débordement de cours d'eau) - Par ruissellement et coulée de boue	23/06/2021	23/06/2021	28/09/2021	<input type="checkbox"/>
Par une crue (débordement de cours d'eau) - Par ruissellement et coulée de boue	07/09/1995	07/09/1995	28/01/1996	<input type="checkbox"/>
Par une crue (débordement de cours d'eau) - Par ruissellement et coulée de boue	12/10/1993	12/10/1993	29/04/1994	<input type="checkbox"/>
Par une crue (débordement de cours d'eau) - Par ruissellement et coulée de boue	05/10/1993	10/10/1993	18/02/1994	<input type="checkbox"/>
Par une crue (débordement de cours d'eau) - Par ruissellement et coulée de boue	29/07/1990	29/07/1990	15/12/1990	<input type="checkbox"/>
Par une crue (débordement de cours d'eau) - Par ruissellement et coulée de boue	01/05/1983	31/05/1983	24/06/1983	<input type="checkbox"/>
Mouvement de terrain				
Par une crue (débordement de cours d'eau) - Par ruissellement et coulée de boue	01/04/1983	30/04/1983	24/06/1983	<input type="checkbox"/>
Mouvement de terrain				
Neige	26/11/1982	28/11/1982	22/12/1982	<input type="checkbox"/>
Neige	26/11/1982	27/11/1982	29/01/1983	<input type="checkbox"/>
Tempête (vent)	06/11/1982	10/11/1982	19/11/1982	<input type="checkbox"/>

Pour en savoir plus, chacun peut consulter en préfecture ou en mairie, le dossier départemental sur les risques majeurs, le document d'information communal sur les risques majeurs et, sur internet, le portail dédié à la prévention des risques majeurs : [www.prim.net](http://www.prim.net)

Préfecture : Lyon - Rhône

Commune : Villeurbanne

#### Adresse de l'immeuble :

314 Cr Emile Zola

Parcelle(s) : BS0142

69100 Villeurbanne

France

Etabli le : \_\_\_\_\_

Vendeur : \_\_\_\_\_

Acquéreur : \_\_\_\_\_

[REDACTED]



Saisissez du texte ici

## Prescriptions de travaux

Aucune

## Documents de référence

Aucun

## Conclusions

L'Etat des Risques délivré par Direct Expertise en date du 14/02/2023 fait apparaître que la commune dans laquelle se trouve le bien fait l'objet d'un arrêté préfectoral n°69-2019-01-28-001 en date du 28/01/2019 en matière d'obligation d'Information Acquéreur Locataire sur les Risques Naturels, Miniers et Technologiques.

Selon les informations mises à disposition dans le Dossier Communal d'Information, le BIEN est ainsi concerné par :

- Le risque sismique (niveau 2, sismicité Faible) et par la réglementation de construction parasismique EUROCODE 8

## Sommaire des annexes

> Arrêté Préfectoral départemental n° 69-2019-01-28-001 du 28 janvier 2019

> Cartographies :

- Cartographie réglementaire du PPRn Inondation, approuvé le 02/03/2009
- Fiche d'information des acquéreurs et des locataires sur la sismicité
- Cartographie réglementaire de la sismicité

*A titre indicatif, ces pièces sont jointes au présent rapport.*



Arrêté préfectoral n° 63-L113-01-LR-001 relatif à la mise à jour de l'information des acquéreurs et des locataires de biens immobiliers sur les risques concernant les secteurs d'information sur les sols, le zonage réglementaire à potentiel radon, la prescription de la révision et l'élargissement à l'ensemble du bassin versant du Plan de Prévention des Risques Naturels d'Inondation (PPRNI) de la vallée de l'Azergues, l'élaboration du PPRNI de l'Ardières, l'élaboration du PPRNI du Morgon et du Nizeraad et l'approbation de plan de prévention des risques technologiques des établissements Adisseo France et Tourmaline Real Estate à Saint-Claude-du-Rhône

Le Préfet de la Région Auvergne-Rhône-Alpes
Préfet de la Zone de défense et de sécurité sud-est
Préfet du Rhône
Officier de la Légion d'honneur
Officier de l'ordre national du Mérite

VU le code de l'environnement et notamment ses articles L 125-5 et R 125-23 à R 125-27 relatifs à l'information des acquéreurs et des locataires de biens immobiliers sur les risques naturels et technologiques majeurs, les risques miniers ;

VU l'arrêté préfectoral n° 2006-1527 du 14 février 2006 modifié relatif à l'information des acquéreurs et locataires de biens immobiliers sur les risques naturels et technologiques majeurs dans le département du Rhône modifié et son annexe ;

VU l'arrêté préfectoral n° 2009-5825 du 13 octobre 2009 modifié relatif à l'information des acquéreurs et locataires de biens immobiliers sur les risques naturels et technologiques majeurs et sur les sinistres dans la commune d'Affoux ;

VU l'arrêté préfectoral n° 2011-2031 du 26 octobre 2011 relatif à l'information des acquéreurs et locataires de biens immobiliers sur les risques naturels et technologiques majeurs et sur les sinistres dans la commune d'Aigueperse ;

VU l'arrêté préfectoral n° 2006-1528 du 14 février 2006 relatif à l'information des acquéreurs et locataires de biens immobiliers sur les risques naturels et technologiques majeurs et sur les sinistres dans la commune d'Albigny-sur-Saône ;

VU l'arrêté préfectoral n° 2006-1527 du 14 février 2006 relatif à l'information des acquéreurs et locataires de biens immobiliers sur les risques naturels et technologiques majeurs et sur les sinistres dans la commune d'Alix ;

VU l'arrêté préfectoral n° 2009-5812 du 13 octobre 2009 modifié relatif à l'information des acquéreurs et locataires de biens immobiliers sur les risques naturels et technologiques majeurs et sur les sinistres dans la commune d'Ambérieux-d'Azergues ;

Direction Départementale des Territoires du Rhône - 165, rue Charvalat - CS 33 861 -
69601 Lyon Cedex 03 - Standard : 04 78 62 50 10 -
Accueil du public : 04 78 62 50 10 (9h00-11h00) / 14h00-16h00
Accès au T.C. : Métiers (page 6) - Gare Particulière (page 7) - Paris (page 8)

VU l'arrêté préfectoral n° 2010-6148 du 26 novembre 2010 modifié relatif à l'information des acquéreurs et locataires de biens immobiliers sur les risques naturels et technologiques majeurs et sur les sinistres dans la commune d'Amplepuis ;

VU l'arrêté préfectoral n° 2006-1530 du 14 février 2006 modifié relatif à l'information des acquéreurs et locataires de biens immobiliers sur les risques naturels et technologiques majeurs et sur les sinistres dans la commune d'Amplepuis ;

VU l'arrêté préfectoral n° 2009-5826 du 13 octobre 2009 modifié relatif à l'information des acquéreurs et locataires de biens immobiliers sur les risques naturels et technologiques majeurs et sur les sinistres dans la commune d'Ancey ;

VU l'arrêté préfectoral n° 2009-5813 du 13 octobre 2009 modifié relatif à l'information des acquéreurs et locataires de biens immobiliers sur les risques naturels et technologiques majeurs et sur les sinistres dans la commune d'Anse ;

VU l'arrêté préfectoral n° 2009-5814 du 13 octobre 2009 modifié relatif à l'information des acquéreurs et locataires de biens immobiliers sur les risques naturels et technologiques majeurs et sur les sinistres dans la commune d'Arnas ;

VU l'arrêté préfectoral n° 2009-5828 du 13 octobre 2009 modifié relatif à l'information des acquéreurs et locataires de biens immobiliers sur les risques naturels et technologiques majeurs et sur les sinistres dans la commune d'Arveize ;

VU l'arrêté préfectoral n° 2011-2034 du 26 avril 2011 relatif à l'information des acquéreurs et locataires de biens immobiliers sur les risques naturels et technologiques majeurs et sur les sinistres dans la commune d'Avenas ;

VU l'arrêté préfectoral n° 2011-2035 du 26 avril 2011 relatif à l'information des acquéreurs et locataires de biens immobiliers sur les risques naturels et technologiques majeurs et sur les sinistres dans la commune d'Azolette ;

VU l'arrêté préfectoral n° 2011-2036 du 26 avril 2011 relatif à l'information des acquéreurs et locataires de biens immobiliers sur les risques naturels et technologiques majeurs et sur les sinistres dans la commune de Bagnols ;

VU l'arrêté préfectoral n° 2011-2037 du 26 avril 2011 relatif à l'information des acquéreurs et locataires de biens immobiliers sur les risques naturels et technologiques majeurs et sur les sinistres dans la commune de Beaujeu ;

VU l'arrêté préfectoral n° 2009-5815 du 13 octobre 2009 modifié relatif à l'information des acquéreurs et locataires de biens immobiliers sur les risques naturels et technologiques majeurs et sur les sinistres dans la commune de Belleville ;

VU l'arrêté préfectoral n° 2006-1534 du 14 février 2006 modifié relatif à l'information des acquéreurs et locataires de biens immobiliers sur les risques naturels et technologiques majeurs et sur les sinistres dans la commune de Belmont d'Azergues ;

VU l'arrêté préfectoral n° 2009-5829 du 13 octobre 2009 modifié relatif à l'information des acquéreurs et locataires de biens immobiliers sur les risques naturels et technologiques majeurs et sur les sinistres dans la commune de Bessery ;

VU l'arrêté préfectoral n° 2009-5830 du 13 octobre 2009 modifié relatif à l'information des acquéreurs et locataires de biens immobiliers sur les risques naturels et technologiques majeurs et sur les sinistres dans la commune de Bibost ;

VU l'arrêté préfectoral n° 2011-2038 du 26 avril 2011 relatif à l'information des acquéreurs et locataires de biens immobiliers sur les risques naturels et technologiques majeurs et sur les sinistres dans la commune de Blacé ;

VU l'arrêté préfectoral n° 2006-1576 du 14 février 2006 relatif à l'information des acquéreurs et locataires de biens immobiliers sur les risques naturels et technologiques majeurs et sur les sinistres dans la commune de Bois d'Oingt ;

VU l'arrêté préfectoral n° 2006-4674 du 18 août 2006 modifié relatif à l'information des acquéreurs et locataires de biens immobiliers sur les risques naturels et technologiques majeurs et sur les sinistres dans la commune de Bourg de Thizy ;

VU l'arrêté préfectoral n° 2007-5170 du 23 novembre 2007 modifié relatif à l'information des acquéreurs et locataires de biens immobiliers sur les risques naturels et technologiques majeurs et sur les sinistres dans la commune de Brignais ;

VU l'arrêté préfectoral n° 2011-2039 du 26 avril 2011 modifié relatif à l'information des acquéreurs et locataires de biens immobiliers sur les risques naturels et technologiques majeurs et sur les sinistres dans la commune de Brindas ;

VU l'arrêté préfectoral n° 2011-2040 du 26 avril 2011 modifié relatif à l'information des acquéreurs et locataires de biens immobiliers sur les risques naturels et technologiques majeurs et sur les sinistres dans la commune de Bron ;

VU l'arrêté préfectoral n° 2009-5831 du 13 octobre 2009 modifié relatif à l'information des acquéreurs et locataires de biens immobiliers sur les risques naturels et technologiques majeurs et sur les sinistres dans la commune de Brullioles ;

VU l'arrêté préfectoral n° 2009-5832 du 13 octobre 2009 modifié relatif à l'information des acquéreurs et locataires de biens immobiliers sur les risques naturels et technologiques majeurs et sur les sinistres dans la commune de Brussieu ;

VU l'arrêté préfectoral n° 2009-5833 du 13 octobre 2009 modifié relatif à l'information des acquéreurs et locataires de biens immobiliers sur les risques naturels et technologiques majeurs et sur les sinistres dans la commune de Bully ;

VU l'arrêté préfectoral n° 2011-2041 du 26 avril 2011 modifié relatif à l'information des acquéreurs et locataires de biens immobiliers sur les risques naturels et technologiques majeurs et sur les sinistres dans la commune de Cailloux-sur-Fontaine ;

VU l'arrêté préfectoral n° 2006-1536 du 14 février 2006 modifié relatif à l'information des acquéreurs et locataires de biens immobiliers sur les risques naturels et technologiques majeurs et sur les sinistres dans la commune de Caluire-et-Cuire ;

VU l'arrêté préfectoral n° 2011-2042 du 26 avril 2011 relatif à l'information des acquéreurs et locataires de biens immobiliers sur les risques naturels et technologiques majeurs et sur les sinistres dans la commune de Ceuzes ;

VU l'arrêté préfectoral n° 2011-2043 du 26 avril 2011 relatif à l'information des acquéreurs et locataires de biens immobiliers sur les risques naturels et technologiques majeurs et sur les sinistres dans la commune de Cercé ;

VU l'arrêté préfectoral n° 69-2017-11-14-006 du 11 novembre 2017 modifié relatif à l'information des acquéreurs et locataires de biens immobiliers sur les risques naturels et technologiques majeurs et sur les sinistres dans la commune de Chabanère ;

VU l'arrêté préfectoral n° 2009-2088 du 25 mars 2009 modifié relatif à l'information des acquéreurs et locataires de biens immobiliers sur les risques naturels et technologiques majeurs et sur les sinistres dans la commune de Chambost Allières ;

VU l'arrêté préfectoral n° 2011-2044 du 26 avril 2011 modifié relatif à l'information des acquéreurs et locataires de biens immobiliers sur les risques naturels et technologiques majeurs et sur les sinistres dans la commune de Chambost-Longessaigne ;

VU l'arrêté préfectoral n° 2009-2086 du 25 mars 2009 modifié relatif à l'information des acquéreurs et locataires de biens immobiliers sur les risques naturels et technologiques majeurs et sur les sinistres dans la commune de Chamélet ;

VU l'arrêté préfectoral n° 2011-2045 du 26 avril 2011 relatif à l'information des acquéreurs et locataires de biens immobiliers sur les risques naturels et technologiques majeurs et sur les sinistres dans la commune de Champagne au Mont d'Or ;

VU l'arrêté préfectoral n° 2008-5191 du 14 octobre 2008 modifié relatif à l'information des acquéreurs et locataires de biens immobiliers sur les risques naturels et technologiques majeurs et sur les sinistres dans la commune de Chaponnay ;

VU l'arrêté préfectoral n° 2011-1881 du 26 avril 2011 modifié relatif à l'information des acquéreurs et locataires de biens immobiliers sur les risques naturels et technologiques majeurs et sur les sinistres dans la commune de Chaponnay ;

VU l'arrêté préfectoral n° 2006-1540 du 14 février 2006 modifié relatif à l'information des acquéreurs et locataires de biens immobiliers sur les risques naturels et technologiques majeurs et sur les sinistres dans la commune de Charbonnières Les Bains ;

VU l'arrêté préfectoral n° 2011-2047 du 26 avril 2011 relatif à l'information des acquéreurs et locataires de biens immobiliers sur les risques naturels et technologiques majeurs et sur les sinistres dans la commune de Charentay ;

VU l'arrêté préfectoral n° 2011-2048 du 26 avril 2011 relatif à l'information des acquéreurs et locataires de biens immobiliers sur les risques naturels et technologiques majeurs et sur les sinistres dans la commune de Charly ;

VU l'arrêté préfectoral n° 2009-2077 du 25 mars 2009 relatif à l'information des acquéreurs et locataires de biens immobiliers sur les risques naturels et technologiques majeurs et sur les sinistres dans la commune de Charnay ;

VU l'arrêté préfectoral n° 2011-2049 du 26 avril 2011 modifié relatif à l'information des acquéreurs et locataires de biens immobiliers sur les risques naturels et technologiques majeurs et sur les sinistres dans la commune de Chassagny ;









VU l'arrêté préfectoral n° 2006-1620 du 14 février 2006 modifié relatif à l'information des acquéreurs et locataires de biens immobiliers sur les risques naturels et technologiques majeurs et sur les sinistres dans la commune de Sathonay-Camp ;

VU l'arrêté préfectoral n° 2006-1621 du 14 février 2006 modifié relatif à l'information des acquéreurs et locataires de biens immobiliers sur les risques naturels et technologiques majeurs et sur les sinistres dans la commune de Sathonay-Village ;

VU l'arrêté préfectoral n° 2009-5866 du 13 octobre 2009 modifié relatif à l'information des acquéreurs et locataires de biens immobiliers sur les risques naturels et technologiques majeurs et sur les sinistres dans la commune de Savigny ;

VU l'arrêté préfectoral n° 2008-5201 du 14 octobre 2008 modifié relatif à l'information des acquéreurs et locataires de biens immobiliers sur les risques naturels et technologiques majeurs et sur les sinistres dans la commune de Serezin du Rhône ;

VU l'arrêté préfectoral n° 2008-5202 du 14 octobre 2008 modifié relatif à l'information des acquéreurs et locataires de biens immobiliers sur les risques naturels et technologiques majeurs et sur les sinistres dans la commune de Simandres ;

VU l'arrêté préfectoral n° 2009-2147 du 25 mars 2009 modifié relatif à l'information des acquéreurs et locataires de biens immobiliers sur les risques naturels et technologiques majeurs et sur les sinistres dans la commune de Solaise ;

VU l'arrêté préfectoral n° 2011-2107 du 26 avril 2011 modifié relatif à l'information des acquéreurs et locataires de biens immobiliers sur les risques naturels et technologiques majeurs et sur les sinistres dans la commune de Soucieu-en-Jarrest ;

VU l'arrêté préfectoral n° 2009-5867 du 13 octobre 2009 modifié relatif à l'information des acquéreurs et locataires de biens immobiliers sur les risques naturels et technologiques majeurs et sur les sinistres dans la commune de Sourcieux-les-Mines ;

VU l'arrêté préfectoral n° 2009-5868 du 13 octobre 2009 modifié relatif à l'information des acquéreurs et locataires de biens immobiliers sur les risques naturels et technologiques majeurs et sur les sinistres dans la commune de Souzy ;

VU l'arrêté préfectoral n° 2011-2139 du 26 avril 2011 modifié relatif à l'information des acquéreurs et locataires de biens immobiliers sur les risques naturels et technologiques majeurs et sur les sinistres dans la commune de Taluyers ;

VU l'arrêté préfectoral n° 2009-5823 du 13 octobre 2009 modifié relatif à l'information des acquéreurs et locataires de biens immobiliers sur les risques naturels et technologiques majeurs et sur les sinistres dans la commune de Taponas ;

VU l'arrêté préfectoral n° 2009-5869 du 13 octobre 2009 modifié relatif à l'information des acquéreurs et locataires de biens immobiliers sur les risques naturels et technologiques majeurs et sur les sinistres dans la commune de Tarare ;

VU l'arrêté préfectoral n° 2006-1629 du 14 février 2006 modifié relatif à l'information des acquéreurs et locataires de biens immobiliers sur les risques naturels et technologiques majeurs et sur les sinistres dans la commune de Tassin la Demi-Lune ;

21

VU l'arrêté préfectoral n° 2009-2084 du 25 mars 2009 modifié relatif à l'information des acquéreurs et locataires de biens immobiliers sur les risques naturels et technologiques majeurs et sur les sinistres dans la commune de Ternand ;

VU l'arrêté préfectoral n° 2011-4939 du 20 octobre 2011 modifié relatif à l'information des acquéreurs et locataires de biens immobiliers sur les risques naturels et technologiques majeurs et sur les sinistres dans la commune de Ternay ;

VU l'arrêté préfectoral n° 2011-2141 du 26 avril 2011 modifié relatif à l'information des acquéreurs et locataires de biens immobiliers sur les risques naturels et technologiques majeurs et sur les sinistres dans la commune de Thézé ;

VU l'arrêté préfectoral n° 2010-6162 du 26 novembre 2010 modifié relatif à l'information des acquéreurs et locataires de biens immobiliers sur les risques naturels et technologiques majeurs et sur les sinistres dans la commune de Thel ;

VU l'arrêté préfectoral n° 2010-6163 du 26 novembre 2010 modifié relatif à l'information des acquéreurs et locataires de biens immobiliers sur les risques naturels et technologiques majeurs et sur les sinistres dans la commune de Thizy ;

VU l'arrêté préfectoral n° 2011-2142 du 26 avril 2011 modifié relatif à l'information des acquéreurs et locataires de biens immobiliers sur les risques naturels et technologiques majeurs et sur les sinistres dans la commune de Thurin ;

VU l'arrêté préfectoral n° 2008-5207 du 14 octobre 2008 modifié relatif à l'information des acquéreurs et locataires de biens immobiliers sur les risques naturels et technologiques majeurs et sur les sinistres dans la commune de Toussieu ;

VU l'arrêté préfectoral n° 2011-2144 du 26 avril 2011 modifié relatif à l'information des acquéreurs et locataires de biens immobiliers sur les risques naturels et technologiques majeurs et sur les sinistres dans la commune de Trades ;

VU l'arrêté préfectoral n° 2010-6342 du 26 novembre 2010 modifié relatif à l'information des acquéreurs et locataires de biens immobiliers sur les risques naturels et technologiques majeurs et sur les sinistres dans la commune de Treves ;

VU l'arrêté préfectoral n° 2006-1633 du 14 février 2006 modifié relatif à l'information des acquéreurs et locataires de biens immobiliers sur les risques naturels et technologiques majeurs et sur les sinistres dans la commune de Tupin et Semons ;

VU l'arrêté préfectoral n° 2009-5870 du 13 octobre 2009 modifié relatif à l'information des acquéreurs et locataires de biens immobiliers sur les risques naturels et technologiques majeurs et sur les sinistres dans la commune de Valsonne ;

VU l'arrêté préfectoral n° 2011-2145 du 26 avril 2011 modifié relatif à l'information des acquéreurs et locataires de biens immobiliers sur les risques naturels et technologiques majeurs et sur les sinistres dans la commune de Vaugneray ;

VU l'arrêté préfectoral n° 2011-2146 du 26 avril 2011 modifié relatif à l'information des acquéreurs et locataires de biens immobiliers sur les risques naturels et technologiques majeurs et sur les sinistres dans la commune de Vaux-en-Beaujolais ;

22

VU l'arrêté préfectoral n° 2007-5190 du 23 novembre 2007 modifié relatif à l'information des acquéreurs et locataires de biens immobiliers sur les risques naturels et technologiques majeurs et sur les sinistres dans la commune de Vaux-en-Velin ;

VU l'arrêté préfectoral n° 2011-2147 du 26 avril 2011 modifié relatif à l'information des acquéreurs et locataires de biens immobiliers sur les risques naturels et technologiques majeurs et sur les sinistres dans la commune de Vauxrenard ;

VU l'arrêté préfectoral n° 2009-2142 du 25 mars 2009 modifié relatif à l'information des acquéreurs et locataires de biens immobiliers sur les risques naturels et technologiques majeurs et sur les sinistres dans la commune de Venissieux ;

VU l'arrêté préfectoral n° 2009-2148 du 25 mars 2009 modifié relatif à l'information des acquéreurs et locataires de biens immobiliers sur les risques naturels et technologiques majeurs et sur les sinistres dans la commune de Vernaison ;

VU l'arrêté préfectoral n° 2011-2148 du 26 avril 2011 modifié relatif à l'information des acquéreurs et locataires de biens immobiliers sur les risques naturels et technologiques majeurs et sur les sinistres dans la commune de Vernay ;

VU l'arrêté préfectoral n° 2011-2149 du 26 avril 2011 modifié relatif à l'information des acquéreurs et locataires de biens immobiliers sur les risques naturels et technologiques majeurs et sur les sinistres dans la commune de Ville-sur-Jarniou ;

VU l'arrêté préfectoral n° 2009-5871 du 13 octobre 2009 modifié relatif à l'information des acquéreurs et locataires de biens immobiliers sur les risques naturels et technologiques majeurs et sur les sinistres dans la commune de Villechenove ;

VU l'arrêté préfectoral n° 2009-5824 du 13 octobre 2009 modifié relatif à l'information des acquéreurs et locataires de biens immobiliers sur les risques naturels et technologiques majeurs et sur les sinistres dans la commune de Villefranche-sur-Saône ;

VU l'arrêté préfectoral n° 2009-3944 du 20 juillet 2009 modifié relatif à l'information des acquéreurs et locataires de biens immobiliers sur les risques naturels et technologiques majeurs et sur les sinistres dans la commune de Villeurbanne ;

VU l'arrêté préfectoral n° 2011-2150 du 26 avril 2011 modifié relatif à l'information des acquéreurs et locataires de biens immobiliers sur les risques naturels et technologiques majeurs et sur les sinistres dans la commune de Villé-Morgon ;

VU l'arrêté préfectoral n° 2007-5191 du 23 novembre 2007 modifié relatif à l'information des acquéreurs et locataires de biens immobiliers sur les risques naturels et technologiques majeurs et sur les sinistres dans la commune de Voullas ;

VU l'arrêté préfectoral n° 2011-2151 du 26 avril 2011 modifié relatif à l'information des acquéreurs et locataires de biens immobiliers sur les risques naturels et technologiques majeurs et sur les sinistres dans la commune de Yzeron ;

23

VU l'arrêté préfectoral du 29 octobre 2012 relatif à la création de la commune nouvelle de Thizy les Bourgs en lieu et place des communes de Bourg de Thizy, La Chapelle de Mardore, Mardore, Marnand et Thizy ;

VU l'arrêté préfectoral du 9 octobre 2014 relatif à la création de la commune nouvelle de Vaugneray en lieu et place des communes de Vaugneray et de Saint Laurent de Vaux ;

VU l'arrêté préfectoral du 18 novembre 2015 relatif à la création de la commune nouvelle de Cours en lieu et place des communes de Cours-La-Ville, Thel et Pont-Trambouze ;

VU l'arrêté préfectoral du 22 septembre 2016 relatif à la création de la commune nouvelle de Porte des Pierres Dorées en lieu et place des communes de Lièrgues et Pouilly Le Monial ;

VU l'arrêté préfectoral du 22 septembre 2016 relatif à la création de la commune nouvelle de Val d'Oingt en lieu et place des communes de Bois d'Oingt, Oingt et Saint Laurent d'Oingt ;

VU l'arrêté préfectoral du 12 décembre 2017 relatif à la création de la commune nouvelle de Beauvallon en lieu et place des communes de Saint Andréol Le Château, Saint Jean de Toulas et Chassigny ;

VU l'arrêté préfectoral du 28 septembre 2018 relatif à la création de la commune nouvelle de Porte des Pierres Dorées en lieu et place des communes de Porte des Pierres Dorées et de Jarniou ;

VU l'arrêté préfectoral du 02 novembre 2018 relatif à la création de la commune nouvelle de Belleville-en-Beaujolais en lieu et place des communes de Belleville et de Saint-Jean-d'Ardière ;

VU l'arrêté préfectoral du 19 décembre 2018 relatif à la création de la commune nouvelle de Vindry-sur-Turdine en lieu et place des communes de Darezé, Les Olmes, Pontcharra-sur-Turdine et de Saint-Loup ;

VU l'arrêté préfectoral du 20 décembre 2018 relatif à la création de la commune nouvelle de Deux-Crosnes en lieu et place des communes de Avenas, Monsols, Ouroux, Saint-Christophe, Saint-Jacques-des-Arrêts, Saint-Mamert et de Trades ;

VU l'arrêté du 27 juin 2018 portant délimitation des zones à potentiel radon de niveau 3 pour les communes du département du Rhône ;

VU l'arrêté interdépartemental n° 03-2018-18-08-006 (Isère), n° DT 18-0769 (Loire) et n° 69-2018-07-18-003 (Rhône) du 18 juillet 2018 portant approbation du plan de prévention des risques technologiques (PPRT) des établissements Adisso France et Tourmaline Real Estate à Saint-Clair-du-Rhône et concernant les communes de Saint-Clair-du-Rhône, Les-Roches-de-Condrieu, Saint-Alban-du-Rhône, Saint-Prim (38), Chavanay, Saint-Michel-sur-Rhône, Vérin (42), Condrieu (69) ;

VU les arrêtés préfectoraux du 15 novembre 2018 qui fixent la liste des secteurs d'information sur les sols sur les communes de Belleville, Brignais, Bron, Champagne-au-Mont d'Or, Corbas, Decines-Charpieu, Feyzin, Gonas, Givors, Grigny, Igny, Les Ardillats, Lyon, Meyzieu, Neuville-sur-Saône, Pierre-Bénite, Pusignan, Saint-Désir-sur-Beaujeu, Saint-Fons, Saint-Gemis-Laval, Saint-Priest, Saint-Romain-en-Gier, Saint-Symphorien-sur-Coise, Tarare, Thizy-les-Bourgs, Venissieux, Villefranche-sur-Saône, Villeurbanne ;

24

VU l'arrêté préfectoral n° DDT\_SPAR\_69\_2019\_01\_03\_004 du 03 janvier 2019 prescrivant la révision et l'élargissement à l'ensemble du bassin versant du Plan de Prévention des Risques Naturels d'Inondation (PPRNI) de l'Azergues sur le territoire des communes d'Alix, Amberieux, Anse, Bagnols, Belmont-d'Azergues, Bully, Chambost-Allières, Chamelet, Chamay, Chasselay, Châtillon-d'Azergues, Chazay-d'Azergues, Chénelette, Chessy-les-Mines, Civrieux-d'Azergues, Claveissoles, Dardilly, Dième, Dommartin, Frontenas, Grandris, Lachassagne, Lamure-sur-Azergues, La-Tour-de-Salvagny, Le-Breuil, Légnay, Lentilly, Létra, Les-Chères, Limonest, Lissieu, Lozanne, Lucenay, Marcellin-d'Azergues, Marcy, Moiré, Morancé, Poule-les-Echannaux, Quincieux, Saint-Appolinaire, Saint-Clement-sur-Valsonne, Saint-Cyr-le-Chatoux, Saint-Germain-Nuelles, Saint-Jean-des-Vignes, Saint-Just-d'Avray, Saint-Nizier-d'Azergues, Saint-Vérand, Sainte-Paule, Sarcey, Ternand, Val-d'Oingt, Valsonne, Vindry-sur-Turdine ;

VU l'arrêté préfectoral n° DDT\_SPAR\_69\_2019\_01\_03\_005 du 03 janvier 2019 prescrivant l'élaboration du PPRNI de l'Ardières sur le territoire des communes de Les Ardillats, Deux-Grosnes, Beaujeu, Belleville-en-Beaujolais, Cercis, Chénelette, Chiroubles, Lantignié, Marchamp, Odenas, Quincieu-en-Beaujolais, Régnié-Durette, Saint-Didier-sur-Beaujeu, Saint-Lager, Taponas, Vernay, Villié-Morgon ;

VU l'arrêté préfectoral n° DDT\_SPAR\_69\_2019\_01\_03\_006 du 03 janvier 2019 prescrivant l'élaboration du PPRNI du Morçon et du Nizerand sur le territoire des communes de Anse, Arnas, Cogy, Denicé, Frontenas, Gleizé, Lucenas, Lachassagne, Limas, Marcy, Montmelas-Saint-Sorlin, Pommiers, Porte-des-Pierres-Dorées, Rivolet, Theizé, Villefranche-sur-Saône, Ville-sur-Jamiooux ;

#### ARRÊTÉ

##### ARTICLE 1<sup>er</sup> :

L'arrêté préfectoral n° 2006-1527 du 14 février 2006 susvisé est modifié pour tenir compte de l'arrêté du 27 juin 2018 portant délimitation des zones à potentiel radon pour les communes du département du Rhône suivantes :

- zone 1 : Alix, Amberieux-d'Azergues, Anse, Arnas, Belleville-en-Beaujolais, Belmont-d'Azergues, Brun, Cailloux-sur-Fontaine, Chabanère, Charentay, Charly, Chamay, Chassieu, Châtillon-d'Azergues, Chazay-d'Azergues, Colombier-Saugnieu, Corbas, Curis-au-Mont-d'Or, Decines-Charpieu, Denicé, Drac, Evoux, Feyzin, Fleurieu-sur-Saône, Fleureux-sur-l'Arbresle, Fontaines-Saint-Martin, Fontaines-sur-Saône, Frontenas, Genas, Gleizé, Grigny, Igny, Jonage, Jons, L'Arbresle, La Mulotière, Lucenas, Lachassagne, Les Chères, Limas, Limonest, Lucenay, Marcy, Marennes, Meyrieu, Mions, Moiré, Momanay, Montmelas-Saint-Sorlin, Morancé, Oullins, Pierre-Benoite, Poleyrieux-au-Mont-d'Or, Pommiers, Porte-des-Pierres-Dorées, Pusignan, Quincieux, Rillieux-la-Pape, Rivière, Rochetallois-sur-Saône, Saint-Bonnet-de-Mûre, Saint-Didier-sous-Riverie, Saint-Fons, Saint-Genis-les-Ollieres, Saint-Georges-de-Rencins, Saint-Jean-des-Vignes, Saint-Laurent-de-Mûre, Saint-Pierre-de-Chandieu, Saint-Priest, Saint-Symphorien-d'Ozon, Saint-Symphorien-sur-Coise, Sainte-Foy-les-Lyon, Sathonay-Camp, Sathonay-Village, Serezin-du-Rhône, Simandres, Solaize, Taponas, Tassin-la-Demi-Lune, Theize, Toussieu, Treves, Vaulx-en-Velin, Venissieux, Vermonin, Villefranche-sur-Saône, Villeurbanne,
- zone 2 : Albigny-sur-Saône, Bagnols, Bibost, Cailleur-et-Caire, Chapomay, Chasselay, Chessy-les-Mines, Communay, Genay, Lissieu, Longes, Marcellin-d'Azergues, Neuville-sur-Saône, Sain Bel, Saint-Germain au Mont d'Or, Saint-Julien, Ternay,
- Zone 3 : Affoux, Aiguperse, Anrippeux, Ampuis, Ancy, Aveize, Azolette, Beaujeu, Beauvallon, Bessonay, Blacé, Brignais, Brindas, Brullioles, Brussieu, Bully, Cenves, Cercis, Chambost-Allières, Chambost-Longessaigne, Chamelet, Champagne-au-Mont-d'Or, Chaponost, Charbonnières-les-Bains, Chausson, Chénas, Chénelette, Chevigny, Chiroubles, Civrieux-d'Azergues, Claveissoles, Cogy,

25

Coise, Collonges-au-Mont-d'Or, Condrieu, Corcelles-en-Beaujolais, Cours, Courzieu, Couzon-au-Mont-d'Or, Craponne, Cublize, Dardilly, Deux-Grosnes, Dième, Dommartin, Dueme, Echalas, Ecully, Emeringes, Fleurie, Francheville, Givros, Grandris, Grézieu-la-Varenne, Grézieu-le-Marché, Haute-Rivoire, Joux, Juliénas, Julbié, La Chapelle-sur-Coise, La Tour-de-Salvagny, Lamure-sur-Azergues, Lancié, Lantignié, Larajasse, Le Breuil, Le Perron, Légnay, Lentilly, Les Ardillats, Les Haies, Les Halles, Les Sauvages, Létra, Loire-sur-Rhône, Longessaigne, Lozanne, Lyon (9ème arrondissement), Marchamp, Mercy-l'Étoile, Meaux-la-Montagne, Messimy, Meys, Millery, Montagny, Montromant, Montrotier, Mornant, Odenas, Orléans, Polliouan, Pomeys, Poule-les-Echannaux, Propières, Quincieu-en-Beaujolais, Ranchal, Régnié-Durette, Rivolet, Ronno, Rontalon, Saint-André-la-Côte, Saint-Appolinaire, Saint-Bonnet-des-Bruyères, Saint-Bonnet-le-Troncy, Saint-Clement-de-Vers, Saint-Clement-les-Places, Saint-Clement-sur-Valsonne, Saint-Cyr-au-Mont-d'Or, Saint-Cyr-le-Chatoux, Saint-Cyr-sur-le-Rhône, Saint-Didier-au-Mont-d'Or, Saint-Didier-sur-Beaujeu, Sainte-Catherine, Sainte-Colombe, Sainte-Consoce, Sainte-Foy-l'Argentière, Sainte-Paule, Saint-Etienne-des-Oullières, Saint-Etienne-la-Varenne, Saint-Forgeux, Saint-Genis-l'Argentière, Saint-Genis-Laval, Saint-Ignay-de-Vers, Saint-Jean-la-Bussière, Saint-Julien-sur-Bibost, Saint-Just-d'Avray, Saint-Lager, Saint-Laurent-d'Agny, Saint-Laurent-de-Chamousset, Saint-Marcel-l'Éclairé, Saint-Martin-en-Haut, Saint-Maurice-sur-Dargoire, Saint-Nizier-d'Azergues, Saint-Pierre-la-Palud, Saint-Romain-au-Mont-d'Or, Saint-Romain-de-Popey, Saint-Romain-en-Gal, Saint-Romain-en-Gier, Saint-Sorlin, Saint-Vérand, Saint-Vincent-de-Rctins, Salles-Arbussonnas-en-Beaujolais, Sarcey, Savigny, Soucieu-en-Jarret, Sourcieux-les-Mines, Souzy, Taluyers, Tarare, Ternand, Thizy-les-Bourgs, Thurins, Tupin-et-Semons, Val d'Oingt, Valsome, Vaugneray, Vaux-en-Beaujolais, Vauxrenard, Vernay, Villechenève, Ville-sur-Jamiooux, Villié-Morgon, Vindry-sur-Turdine, Voures, Yzernon.

L'arrêté préfectoral n°2006-1527 en 14 février 2006 susvisé est modifié pour tenir compte de l'approbation du PPRt des établissements Adiseo France ci Tourmaline Real Estate à Saint-Clair-du-Rhône concernant la commune de Condrieu (69) pour le département du Rhône.

L'arrêté préfectoral n°2006-1527 en 14 février 2006 susvisé est modifié pour tenir compte des arrêtés susvisés qui fixent la liste des secteurs d'information sur les sols sur les communes de Belleville, Brignais, Bron, Champagne-au-Mont-d'Or, Corbas, Decines-Charpieu, Feyzin, Genas, Givros, Grigny, Igny, Les Ardillats, Lyon, Meyzieu, Neuville-sur-Saône, Pierre-Benoite, Pusignan, Saint-Didier-sur-Beaujeu, Saint-Fons, Saint-Genis-Laval, Saint-Priest, Saint-Romain-en-Gier, Saint-Symphorien-sur-Coise, Tarare, Thizy-les-Bourgs, Venissieux, Villefranche-sur-Saône, Villeurbanne.

L'arrêté préfectoral n°2006-1527 en 14 février 2006 susvisé est modifié pour tenir compte de la prescription de la révision et l'élargissement à l'ensemble du bassin versant du PPRNI de l'Azergues sur le territoire des communes d'Alix, Amberieux, Anse, Bagnols, Belmont-d'Azergues, Bully, Chambost-Allières, Chamelet, Chamay, Chasselay, Châtillon-d'Azergues, Chazay-d'Azergues, Chénelette, Chessy-les-Mines, Civrieux-d'Azergues, Claveissoles, Dardilly, Dième, Dommartin, Frontenas, Grandris, Lachassagne, Lamure-sur-Azergues, La-Tour-de-Salvagny, Le-Breuil, Légnay, Lentilly, Létra, Les-Chères, Limonest, Lissieu, Lozanne, Lucenay, Marcellin-d'Azergues, Marcy, Moiré, Morancé, Poule-les-Echannaux, Quincieux, Saint-Appolinaire, Saint-Clement-sur-Valsonne, Saint-Cyr-le-Chatoux, Saint-Germain-Nuelles, Saint-Jean-des-Vignes, Saint-Just-d'Avray, Saint-Nizier-d'Azergues, Saint-Vérand, Sainte-Paule, Sarcey, Ternand, Val-d'Oingt, Valsonne, Vindry-sur-Turdine.

L'arrêté préfectoral n°2006-1527 en 14 février 2006 susvisé est modifié pour tenir compte de la prescription du PPRNI de l'Ardières sur le territoire des communes de Les Ardillats, Deux-Grosnes, Beaujeu, Belleville-en-Beaujolais, Cercis, Chénelette, Chiroubles, Lantignié, Marchamp, Odenas, Quincieu-en-Beaujolais, Régnié-Durette, Saint-Didier-sur-Beaujeu, Saint-Lager, Taponas, Vernay, Villié-Morgon.

26

L'arrêté préfectoral n°2006-1527 en 14 février 2006 susvisé est modifié pour tenir compte de la prescription du PPRNI du Morçon et du Nizerand sur le territoire des communes de Anse, Arnas, Cogy, Denicé, Frontenas, Gleizé, Lucenas, Lachassagne, Limas, Marcy, Montmelas-Saint-Sorlin, Pommiers, Porte-des-Pierres-Dorées, Rivolet, Theizé, Villefranche-sur-Saône, Ville-sur-Jamiooux.

L'annexe de l'arrêté préfectoral n°2006-1527 en 14 février 2006 susvisé est substituée par celle jointe au présent arrêté pour tenir compte des modifications susvisées.

##### ARTICLE 2 :

Les dossiers communaux d'information annexés aux arrêtés susvisés qui regroupent les éléments nécessaires à l'établissement de l'état des risques naturels, technologiques majeurs et miniers destinés à l'information des acquéreurs et des locataires de biens immobiliers situés sur les communes susvisées sont modifiés et mis à jour suite au présent arrêté.

Il est créé un dossier communal d'information pour la commune nouvelle de Thizy les Bourgs, fusionnant les dossiers des communes de Bourg de Thizy, La Chapelle de Mardore, Mardore, Marmand et Thizy.

Il est créé un dossier communal d'information pour la commune nouvelle de Vaugneray, fusionnant les dossiers des communes de Vaugneray et Saint Laurent de Vaux.

Il est créé un dossier communal d'information pour la commune nouvelle de Cours, fusionnant les dossiers des communes de Cours-La-Ville, Thol et Pont-Trambouze.

Il est créé un dossier communal d'information pour la commune nouvelle de Beauvallon en lieu et place des communes de Saint-Ardéol Le Château, Saint Jean de Touliat et Chassagny.

Il est créé un dossier communal d'information pour la commune nouvelle de Porte Pierres Dorées, fusionnant les dossiers des communes de Liègues, Poutilly Le Monial et Jarniooux.

Il est créé un dossier communal d'information pour la commune nouvelle de Val d'Oingt, fusionnant les dossiers des communes de Bois d'Oingt, Oingt et de Saint Laurent d'Oingt.

Il est créé un dossier communal d'information pour la commune nouvelle de Belleville-en-Beaujolais fusionnant les dossiers des communes de Belleville et de Saint-Jean-d'Ardèche.

Il est créé un dossier communal d'information pour la commune nouvelle de Vindry-sur-Turdine fusionnant les dossiers des communes de Dureizé, les Olmes, Pontcharra-sur-Turdine et Saint-Loup.

Il est créé un dossier communal d'information pour la commune nouvelle de Deux-Grosnes fusionnant les dossiers des communes de Avenas, Monsols, Curoux, Saint-Christophe, Saint-Jacques-des-Artès, Saint-Marnert et de Trades.

##### ARTICLE 3 :

Le présent arrêté est affiché en mairies, publié au recueil des actes administratifs de la préfecture du Rhône.

Il est consultable ainsi que le dossier communal d'information en mairies, à la direction départementale des territoires du Rhône, à la sous-préfecture de Villefranche-sur-Saône ainsi que sur le site internet des services de l'Etat dans le Rhône.

##### ARTICLE 4 :

Le préfet, secrétaire général de la préfecture du Rhône, préfet délégué pour l'égalité des chances, le directeur départemental des territoires, les maires des communes susvisées sont chargés, pour ce qui les concerne, de l'exécution du présent arrêté.

A Lyon, le

28 JAN. 2019

Le directeur  
Le Directeur départemental,

Joël PRILLARD



**PLAN DE PREVENTION DES RISQUES NATURELS  
 POUR LES INONDATIONS DU RHONE ET DE LA SAONE**  
**Secteur Lyon - Villeurbanne**

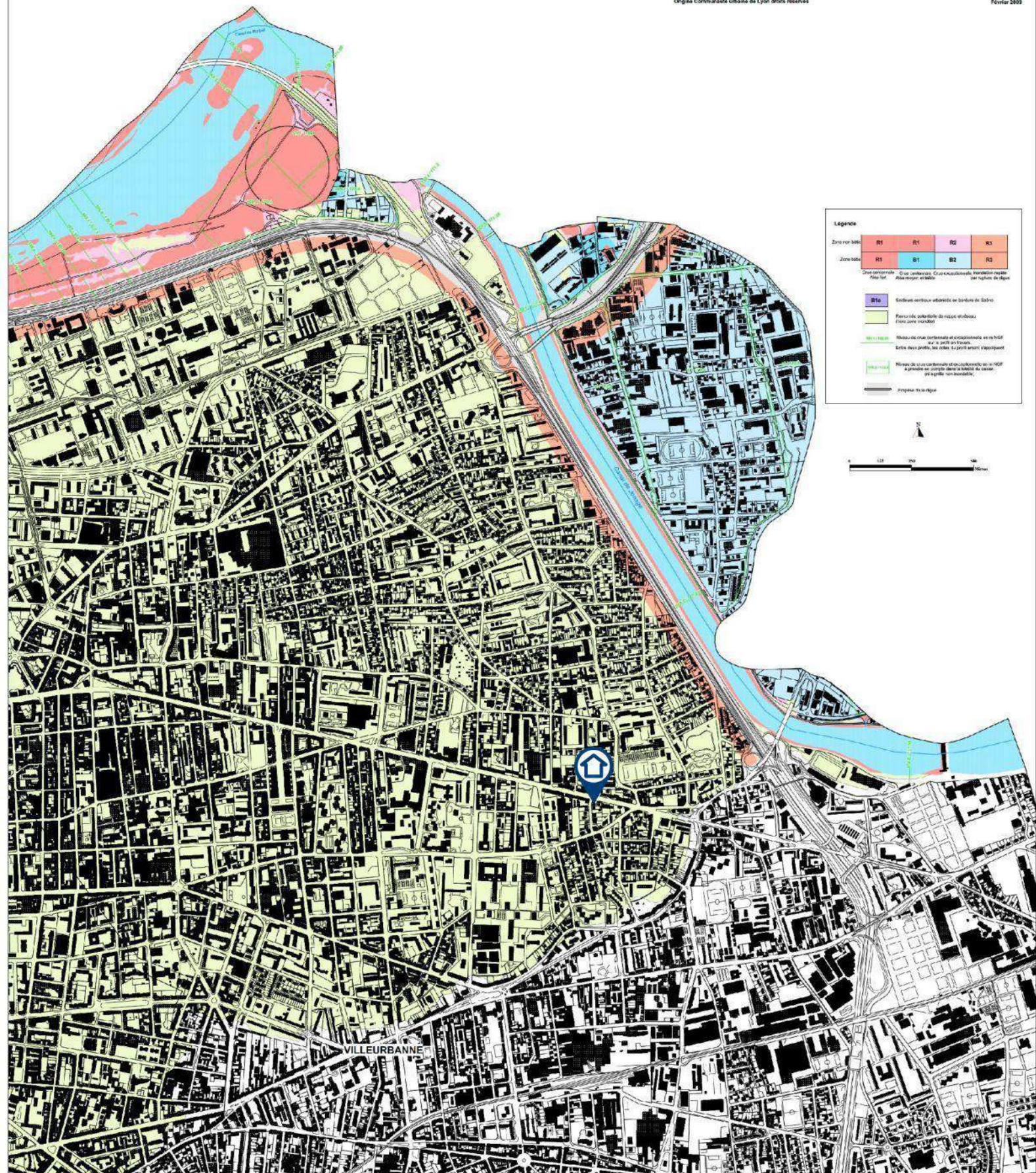
Cartographie du zonage réglementaire

Planche 4 / 4

Echelle 1 / 5 000'

Origine Commandant Urbain de Lyon droits réservés

Février 2003



**Légende**

Zone non bâti	R1	R2	R3
Zone bâtie	B1	B2	B3

Zone non bâtie : R1 : Crues centennales ; R2 : Crues exceptionnelles ; R3 : Inondation répétée  
 Zone bâtie : B1 : Risque moyen et élevé ; B2 : Risque moyen et faible ; B3 : Risque faible

B1a : Endroits urbains situés en bordure de Saône  
 Parcours extérieurs de risque et/ou boisement  
 Niveau de crue centennale et exceptionnelle en m NGF sur le plan de terrain  
 Entre deux profils, les cotes à 100m avant l'appui  
 Niveau de crue centennale et exceptionnelle en m NGF à grande échelle dans la limite du cadastre (à l'origine non bornable)  
 Propriété à la rigue



---

## Information des acquéreurs et des locataires sur la sismicité

---

**Villeurbanne (69100) : En attente de la fiche d'information sismicité fournie par le Ministère de la Transition Écologique et de la Cohésion des Territoires (Direction Générale de la Prévention des Risques).**

## Zonage réglementaire

Zones de sismicité

- Très faible
- Faible
- Modérée
- Moyenne
- Forte
- Limites communales

Contour communal IGN 2018  
Fond de carte mapbox  
Données sismiques MTEIS 2010

m 5000 10000 15000